

協同地区  
よりだ

# 村園の郷

第55号

編集・発行  
各務地区社会福祉協議会



## 「ウイズコロナへの転換」

各務地区社会福祉協議会 会長 長縄 秀平



コロナ禍が始まって3年目の夏を迎えます。今夏もまたマスクが外せないのかと思つと憂鬱です。

新型コロナウイルスは、感染力の強い変異株が次々と出現する中で完全な封じ込めが難しくなっており、ウィルスと共存を目指す「ウイズコロナ」への転換が図られるようになりました。五月下旬には、マスク着用基準の緩和や大規模イベントの人数制限撤廃等々、対策の緩和も発表されています。

当会でも、二年半余りのコロナ禍によって、多くの行事やイベントが中止になってきました。各務地区の会員の皆様方に「やらなくても良いのでは?」「何もしないほうが楽」というような考えが大勢を占めるようになれば、活動が停滞してしまいます。高齢化社会が進んでいる今、地域社会の結びつき、相互扶助、社会参加等の意識を希薄にしたくはありません。

今年度は、感染状況をにらみつつ、出来る限りコロナ禍以前と同程度の活動を実施して行きたいと考えています。次ページに事業計画を載せておりますので、ご理解・ご協力をお願い致します。

## 「ゲーム集が完成」

地域ふれあい広場のプログラムの一つに、ゲームや工作をするメニューが入っています。このたび、当会の理事である民生委員児童委員が「ゲーム集」を作りました。簡単にできて皆で楽しめるゲームばかりを十種類掲載しています。内容は「風船はたばたゲーム」「紙コップフリスビー」「新聞紙の棒投げゲーム」などです。図や写真も入れて分かりやすくしてあります。今年度の地域ふれあい広場では、「輪ゴム鉄砲」を行います。

自治会や各種団体などのイベントでも使っていただける内容に仕上がっていますので活用下さい。



## ボランティアハウス

| 事業名      | 活動日時                         | 場所      |
|----------|------------------------------|---------|
| さくら会北島   | 毎週1回 (土曜日 9:00~)             | 北島団地公民館 |
| Q.O.L.   | 毎週2回 (月曜日・金曜日 9:00~又は13:30~) | 山の前公民館  |
| 結の会      | 毎月4回 (第2第3月曜日他 10:00~)       | 須衛公民館   |
| 地域ふれあい広場 | 巡回型 4月と11月を除く毎月1回 (13:30~)   | 公民館10ヶ所 |

ボランティアハウスは、地域の人々が閉じこもりにならないように集まり、楽しく交流することを目的としています。定期的を開催することで、地域のささえあい・たすけあいの輪が広がります。

## 今年度の主な事業

| 月       | 日  | 曜 | 事業名                             | 場 所         | 備 考         |
|---------|----|---|---------------------------------|-------------|-------------|
| 4       | 22 | 金 | 地区社協スマートフォン研修会                  | 産業文化センター    | 市社協主催       |
|         | 27 | 水 | 自治会連合会長・地区社協会長合同会議              | 産業文化センター    | 市社協主催       |
|         | 30 | 土 | 近隣ケアグループ研修会                     | 各務福祉センター    |             |
| 5       | 7  | 土 | 第1回理事会                          | 各務福祉センター    | 事業計画・予算計画   |
|         | 21 | 土 | 近隣ケア全体研修会                       | プリニーの市民会館   | 市社協主催       |
|         | 25 | 水 | 地区社協会長・福祉推進員研修会                 | 産業文化センター    | 市社協主催       |
|         | 28 | 土 | 地域ふれあい広場(会本)                    | 会本公民館       |             |
| 6       | 18 | 土 | 地域ふれあい広場(西組第二、船山町東)             | 温井公民館       |             |
|         |    |   | 第1回福祉講演会                        | 各務福祉センター    | 理事・監事対象     |
|         | 25 | 土 | 第2回福祉講演会                        | 各務福祉センター    | 評議員対象       |
| 7       | 1  | 水 | 機関紙「村国の郷 第55号」発行                | 全戸配布        | 2色刷り6ページ    |
|         | 23 | 土 | 地域ふれあい広場(東組北)                   | 東部公民館       |             |
| 8       | 20 | 土 | 地域ふれあい広場(西組第一、船山町西)             | 西組公民館       |             |
| 9       | 4  | 日 | 各務原市福祉フェスティバル2022               | プリニーの市民会館周辺 | 市等主催        |
|         | 17 | 土 | 地域ふれあい広場(おがせ町第一)                | 北島団地公民館     |             |
| 10      | 15 | 土 | 福祉講演会                           | 各務福祉センター    | 近隣ケア対象      |
|         |    |   | 地域ふれあい広場(山の前)                   | 山の前公民館      |             |
|         | 26 | 水 | 岐阜県社会福祉大会                       | 長良川国際会議場    | 県社会福祉協議会等主催 |
| 11      | 5  | 土 | 第7回村国の郷ふれあいの集い                  | 各務小学校体育館    |             |
|         | 20 | 日 | 高齢者ふれあい交流                       | 全域          | 80歳以上の高齢者対象 |
|         | 22 | 火 | 第56回各務原市社会福祉大会                  | プリニーの文化ホール  | 市社協主催       |
| 12      | 17 | 土 | 地域ふれあい広場(西・南北島、宮之前、城之屋敷、おがせ町第三) | 各務福祉センター    |             |
| R5<br>1 | 21 | 土 | 地域ふれあい広場(おがせ町第四)                | 池端公民館       |             |
| 2       | 15 | 水 | 地区社協会長・福祉推進員合同会議                | 産業文化センター    | 市社協主催       |
|         | 18 | 土 | 地域ふれあい広場(須衛)                    | 須衛公民館       |             |
| 3       | 1  | 水 | 機関紙「村国の郷 第56号」発行                | 全戸配布        | カラー刷り、4ページ  |
|         | 4  | 土 | 第2回理事会                          | 各務福祉センター    | 事業報告・決算報告   |
|         | 18 | 土 | 地域ふれあい広場(おがせ町第五)                | おがせ公民館      |             |

<“ふれあい・ささえあい・たすけあい” めくもり溢れるまちをめざします>

## 令和4年度 各務地区社会福祉協議会役員

| 役職名   | 氏名     | 備考   |
|-------|--------|--|
| 顧問    | 瀬川 利生  | 各務原市議会議員   |
| 顧問    | 黒田 昌弘  | 各務原市議会議員   |
| 会長    | 長縄 秀平  |  |
| 副会長   | 足立 鉄男  | 民生委員児童委員各務小学校区代表                                   |
| 副会長   | 足立 一   | 各務自治会連合会長、西組区長、西組第一自治会長                            |
| 副会長   | 加藤 雅司  | 須衛区長、会本自治会長  |
| 副会長   | 後藤 英一郎 | 東組区長   |
| 副会長   | 後藤 敏和  | 中組区長   |
| 副会長   | 長縄 幸弘  | 青少年育成市民会議小学校区推進委員長                                 |
| 福祉推進員 | 足立 敏彦  | 民生委員児童委員   |
| 福祉推進員 | 安藤 敏枝  | 民生委員児童委員   |
| 理事    | 寺野 稔   | 民生委員児童委員   |
| 理事    | 深尾 三智夫 | 民生委員児童委員   |
| 理事    | 塩谷 純二  | 民生委員児童委員   |
| 理事    | 古田 鎮   | 民生委員児童委員   |
| 理事    | 長縄 節子  | 民生委員児童委員   |
| 理事    | 丹羽 邦雄  | 民生委員児童委員   |
| 理事    | 野中 好子  | 民生委員児童委員   |
| 理事    | 桑村 多鶴子 | ボランティアハウスさくら会北島代表、各務シニアクラブ会長、おがせ町第一自治会長、近隣ケア北島団地代表 |
| 理事    | 鈴木 由里子 | ボランティアハウスQ.O.L代表                                   |
| 理事    | 川崎 道子  | ボランティアハウス結の会代表                                     |
| 理事    | 長縄 一男  | 青少年育成市民会議小学校区推進指導員                                 |
| 理事    | 遠藤 明美  | 西組近隣ケア代表、近隣ケア船山東代表、船山町東自治会長                        |
| 理事    | 市村 瑞穂  | 中組近隣ケア代表、近隣ケア宮之前代表                                 |
| 理事    | 石神 佐和子 | 東組近隣ケア代表、近隣ケアひまわり代表                                |
| 理事    | 石田 哲男  | 須衛近隣ケア代表、近隣ケア須衛第二向田代表、須衛第二自治会長、向田常会長               |
| 監事    | 廣澤 由弘  | 西組副区長  |
| 監事    | 長縄 武司  | 中組副区長  |
| 評議員   | 五島 佐富  | 東組副区長、山の前自治会長                                      |
| 評議員   | 白木 知之  | 須衛副区長  |
| 評議員   | 井戸 邦夫  | 青少年育成市民会議小学校区推進指導員                                 |
| 評議員   | 足立 可彦  | 各務校区体育振興会会長  |
| 評議員   | 足立 英基  | 各務小学校PTA会長   |
| 評議員   | 三宅 里奈  | 子ども会育成委員会会長  |
| 評議員   | 白木 充   | ふれあい活動指導員  |
| 評議員   | 早川 貞幸  | ふれあい活動指導員  |
| 評議員   | 寺野 久美子 | ふれあい活動指導員  |
| 評議員   | 吉田 典子  | ふれあい活動指導員  |
| 評議員   | 宇野 一美  | ふれあい活動指導員  |
| 評議員   | 森田 鈴子  | ふれあい活動指導員  |

| 役職名 | 氏名     | 備考                        |
|-----|--------|---------------------------|
| 評議員 | 澤井 昌子  | ふれあい活動指導員                 |
| 評議員 | 柴山 至克  | 西北島自治会長                   |
| 評議員 | 秋場 剛   | 南北島自治会長、近隣ケア南北島代表         |
| 評議員 | 中村 芳夫  | 宮之前自治会長                   |
| 評議員 | 長縄 浩司  | 城之屋敷自治会長、近隣ケア城之屋敷代表       |
| 評議員 | 大西 良成  | おがせ町第三自治会長                |
| 評議員 | 中村 知穂子 | おがせ町第四自治会長                |
| 評議員 | 安田 明   | おがせ町第五自治会長                |
| 評議員 | 黒井 昭仁  | 西組第二自治会長、温井常会長、近隣ケアたんぼぼ代表 |
| 評議員 | 長縄 勝彦  | 金山常会長                     |
| 評議員 | 足立 結城  | 駒場常会長                     |
| 評議員 | 五島 亘   | 仲の宮常会長                    |
| 評議員 | 佐田 秀紀  | 船山町西自治会長                  |
| 評議員 | 石田 亘   | 山の前東町内会長                  |
| 評議員 | 丹羽 征   | 山の前西町内会長                  |
| 評議員 | 中島 敦   | 洞東自治会長                    |
| 評議員 | 小野 木照光 | 洞西自治会長                    |
| 評議員 | 船戸 泰義  | 洞川南自治会長                   |
| 評議員 | 石神 正毅  | 木戸・宮の前自治会長                |
| 評議員 | 山下 博美  | 須衛第一自治会長、金場常会長            |
| 評議員 | 園田 真司  | 須衛第三自治会長、南屋敷常会長           |
| 評議員 | 足立 秋光  | 川崎団地自治会長                  |
| 評議員 | 井上 清孝  | 倉屋敷常会長、近隣ケア須衛第二倉屋敷代表      |
| 評議員 | 金田 多佳志 | 宮東常会長                     |
| 評議員 | 早川 津義  | 会本組長                      |
| 評議員 | 五島 佳代子 | 近隣ケア仲の宮さわやか代表             |
| 評議員 | 長縄 直美  | 近隣ケア金山会代表                 |
| 評議員 | 佐田 かおり | 近隣ケア船山会代表                 |
| 評議員 | 柴山 智子  | 近隣ケア西北島代表                 |
| 評議員 | 足立 富子  | 近隣ケアおがせ町第三代表              |
| 評議員 | 土屋 真裕美 | 近隣ケアすいれん代表(おがせ町第四)        |
| 評議員 | 関谷 美雪  | 近隣ケアさわやか会代表(おがせ町第五)       |
| 評議員 | 長縄 知子  | 近隣ケアあすなろ代表(洞東、洞西、洞川南)     |
| 評議員 | 村瀬 美香子 | 近隣ケアたんぼぼ代表(山の前東)          |
| 評議員 | 古田 康子  | 近隣ケアすこやか代表(山の前西)          |
| 評議員 | 白木 直子  | 近隣ケア須衛第一金場代表              |
| 評議員 | 浅野 久   | 近隣ケア川崎団地代表                |
| 評議員 | 金田 成子  | 近隣ケア須衛第三宮東代表              |
| 評議員 | 園田 久美子 | 近隣ケア須衛第三南屋敷代表             |
| 評議員 | 早川 美幸  | 近隣ケア会本代表                  |

# 近隣ケアグループ

近隣ケアグループの活動は、地域において声掛けや見守りを通して支援が必要な人をその地域で支える取り組みです。この活動に活発に取り組むことによって、地域生活において孤立することなく、日々の暮らしを安心して続けることができます。

また、緊急時や災害時にも住民同士が助け合って、早く適切に対応できるようになると期待されます。現在、各務地区では24グループ140名のボランティアの方が活動されています。

|               | グループ名           | 代表者氏名 | グループ員氏名 |        |       |       |
|---------------|-----------------|-------|---------|--------|-------|-------|
| 西組            | 仲の宮さわやか(西組第一)   | 五島佳代子 | 五島 豊    | 五島 たづ  |       |       |
|               | 金山会(西組第一)       | 長縄 直美 | 足立 貞子   | 足立美佐子  |       |       |
|               | 船山東(船山町東)       | 遠藤 明美 | 藤井 良三   | 倉知 亘   | 仲村 孝雄 | 堀 正則  |
|               |                 |       | 森垣美智子   |        |       |       |
|               | たんぼぼ(温井)        | 黒井 昭仁 | 上手 敏史   | 左高万知男  | 廣澤 靖雄 | 廣澤 岩雄 |
|               |                 | 黒井 隆宏 |         |        |       |       |
|               | 船山会(船山町西)       | 佐田かおり | 山田 桂子   | 田中レイ子  | 北村 順子 |       |
| 中組            | 北島団地(おがせ町第一)    | 桑村多鶴子 | 大園 和雄   | 小野木幸雄  | 加甲 勝利 | 田川 順三 |
|               |                 |       | 石井 達    | 奥村 年昭  | 土田 孝二 | 鈴木 敬士 |
|               | 西北島             | 柴山 智子 | 柴山 敏子   | 柴山 りな  | 柴山 徳江 | 古田八千代 |
|               |                 |       | 古田 典子   | 杉島 里枝  |       |       |
|               | 南北島             | 秋場 剛  | 山本 由美   | 古瀬 真理  | 杉山 昌代 | 澤井 千代 |
|               | 宮之前             | 市村 瑞穂 | 澤井 洋平   | 中村 和男  | 高岡 昭浩 | 澤井 三男 |
|               |                 |       | 中林 勝    |        |       |       |
|               | 城之屋敷            | 長縄 浩司 | 左高まゆみ   | 杉本 裕二  | 長縄 秀之 | 左高 幸子 |
|               |                 |       | 左高 英男   | 長尾 佳寿  | 佐光るり子 |       |
|               | おがせ町第三          | 足立 富子 | 中道 定子   | 足立みどり  | 足立 直美 | 後藤由美子 |
|               |                 |       | 後藤喜美子   |        |       |       |
|               | すいれん(おがせ町第四)    | 土屋真裕美 | 白木 美幸   | 加藤喜久子  | 小川菜美子 | 日比野 碧 |
| 足立久美子         |                 |       | 鈴木 和子   | 今井 準三  | 新海 聡子 |       |
| 左高 了          |                 |       | 西本由美子   | 藤井 豊子  | 加藤友香里 |       |
| さわやか会(おがせ町第五) | 関谷 美雪           | 岸田亜佐子 | 林 資子    | 杉山 陽子  | 田口 宏美 |       |
|               |                 | 齊藤 廣子 | 上野みゆき   | 野々田美華子 |       |       |
| 東組            | あすなる(洞東、洞西、洞川南) | 長縄 知子 | 長縄 千春   | 宇野さか枝  | 大澤 尚子 | 長縄 操  |
|               | ひまわり(木戸・宮の前)    | 石神佐和子 | 宇野 真貴   | 宇野 義幸  | 藤代たえ子 | 仙石美智子 |
|               | たんぼぼ(山の前東)      | 村瀬美香子 | 鈴木 有希   | 五島 庸行  | 五島 正則 | 五島 昭人 |
|               |                 |       | 前田 千晴   |        |       |       |
| すこやか(山の前西)    | 古田 康子           | 五島 裕司 | 長縄 純子   | 五島 幸子  | 磯部 真和 |       |
|               |                 | 小田 裕之 | 早川知恵美   | 梅村 きく  |       |       |
| 須衛            | 須衛第一 金場         | 白木 直子 | 白木 有香   | 山下 博美  | 古田 尚  | 古田 祐司 |
|               |                 |       | 白木 俊賢   | 佐藤 哲也  |       |       |
|               | 須衛第二 向田         | 石田 哲男 | 石田 敏子   | 石田 博美  | 田口奈美子 |       |
|               | 須衛第二 倉屋敷        | 井上 清孝 | 川崎 道子   | 川崎 尚子  | 八木ヒデ子 |       |
|               | 川崎団地            | 浅野 久  | 吉永 秀樹   | 篠田 尚明  | 宮崎 千鶴 | 田辺 桜子 |
|               | 須衛第三 宮東         | 金田 成子 | 金田多佳志   | 小森 富子  | 小森 秀樹 |       |
|               | 須衛第三 南屋敷        | 園田久美子 | 園田 真司   | 深尾 智恵  | 深尾 聡  |       |
| 会本            | 早川 美幸           | 早川 津義 | 早川美穂子   | 早川 正之  |       |       |

# 各務の歴史 連載⑩

## 「御膳粉と將軍の食事」

文：各務原市歴史民俗資料館 長谷 健生

江戸時代、將軍をはじめ大奥の人々が食べるために献上した米のことを、「御膳粉」といいます。これまで御膳粉について、美濃国の幕府直轄領で生産・上納されていたことや、各務・須衛地区で作られた御膳粉は木曾川や長良川を船で桑名まで運ばれ、海路で江戸まで輸送されていたことをお伝えしました。では、御膳粉を含め大奥で提供される食事は、どのように用意されたのでしょうか。

明治二十五年に出版された『千代田城大奥』は、江戸城での徳川將軍家の人々の暮らしについてまとめられた書籍です。その中に、御膳粉に関する記述もありません。「御膳粉は美濃で生産され御春屋で精米される。机の上に大きな黒塗りのお盆を置いて、毎日四〜五人で一粒つづ選別する。少しでも欠けている米は取り除き、粒をそろえて御膳所へ送る。欠けたコメは選別した者の役得になる。」(現代語訳・筆者)

御春屋は、江戸城の平川門の前にあった玄米を精米するための施設です。御膳粉の献上には、特定の品種を作ること、下肥を使用しないこと、脱穀等の作業には新品の筵を使用することなど厳しい決まり

がありました。江戸に届けられてからも、一粒ずつ確認し、欠けている米を取り除くような厳しい選別作業を行っていたことがわかります。

大奥で供される料理については、食材の調達・調理などに、多くの部署と人々が関わっていました。「御膳所」は、食料品、食器、草履などの日用品を購入するところです。トップは賄頭といい、賄組頭、賄六尺頭、賄新組頭にはそれぞれ一〇〇人の部下がいました。「御膳所」は、將軍の食事を調理するところ

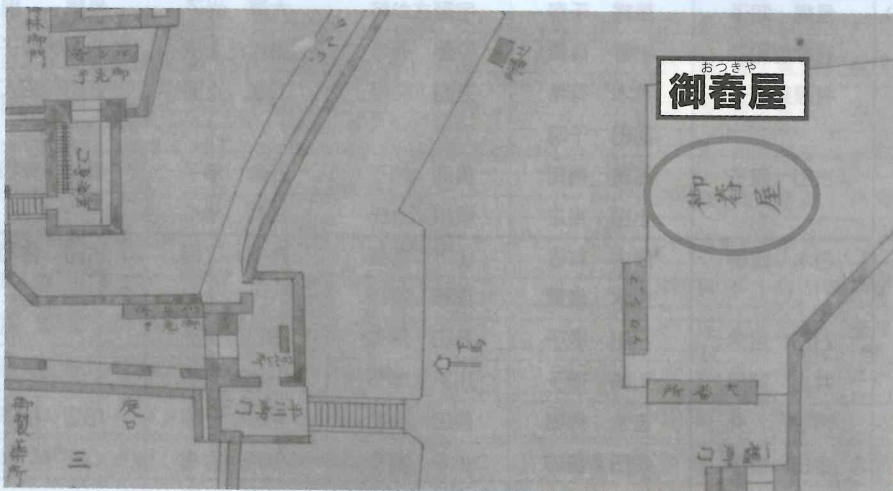
です。台所人五五人、小間遣八〇人などがいます。「御台所」は將軍以外の人々の食事を調理するところで、表台所人六八人、小間遣一三一人が実働部隊です。「膳奉行」はいわゆる毒見役です。定員は二人〜五人、交代で全ての飲食物を検査していました。

將軍の食事は一日三回。朝食は午前八時頃、昼食は正午頃でしたが、政務が長引くと十五時頃まで取れないこともありました。夕食は日没頃でした。

將軍の食事の作法について、興味深い記録があります。例えば魚の焼物の場合、魚の身から女中が一箸分むしり取り、魚の上に置いて出します。將軍が身を一口食べると皿を下げ、また新しい魚を持ってきて、一箸分むしり出して出します。つまり、一口分だけ食べて、後は残すことになりました。大変勿体ないように感じますが、將軍の「おさがり」は女中たちの食事になっていました。口ナ禍の現在では他人の残り物を食べるなど考えられませんが、

江戸時代の大奥では將軍のおさがりを食べるのが普通のことでした。御膳粉も、欠けた米は選別した者の役得になるわけですから、意外とフードロスは少なかったようです。

参考文献：  
永島今四郎『千代田城大奥』一八九二年  
大口勇次郎『消費者としての江戸城―將軍御膳の魚料理―』  
(お茶の水学社四五号)二〇〇一年

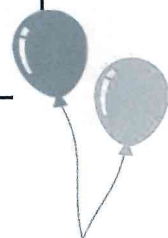


御膳粉を精米した御春屋 (江戸城の北側・平川門の前にあった)

# 「各務原市要援護高齢者台帳」に登録しよう

## 登録できる人

- 原則65歳以上で、虚弱な一人暮らしの方、高齢者世帯の方などで、何らかの援助が必要な方
- 介護保険の要介護認定者の方は、40歳以上でもできます



## 登録した人が受けられる支援

※要約して紹介していきます

### 食の自立支援

内容：夕食の配達をかねた安否確認

- ① 65歳以上の一人暮らし
- ② 虚弱な高齢者世帯、重度障がい者(65歳未満で要支援または要介護認定を受けている方)の世帯



### 緊急通報システムの設置

(緊急通報端末装置等の貸与)  
内容：消防署への緊急通報装置の設置、毎月の見守りお元気コール

- ① 65歳以上の一人暮らし
- ② 虚弱な高齢者世帯、重度障がい者(65歳未満で要支援または要介護認定を受けている方)の世帯

### 高齢者住宅改善助成

内容：住宅のバリアフリー化  
資金の助成  
限度額：30万円

- 次の全ての要件を満たす方
- (I) 次のいずれかに該当する方
    - ・ 65歳以上で寝たきりの程度
    - ・ 介護を要する認知症
  - (II) 地域包括支援センターが住宅改善を必要と認めた方
  - (III) 世帯の生計中心者の前年度市民税の年額が9万3千円以下の世帯

### 紙おむつ等購入助成券支給

内容：月額3,000円の  
購入助成券を交付

次の①～④のすべてに該当する方

- ① 65歳以上の方、  
または介護保険受給者
- ② 常時紙おむつ又は紙パンツを  
使用している方
- ③ 要介護認定3以上の方(原則)
- ④ 利用する方の前年度市民税額が  
非課税

※入院・入所中の方は  
対象となりません

### 高齢者いきいき生活サポート事業

内容：シルバー人材センターの  
有料の出前作業

500円(10分～1時間)

資源ゴミ分別、家具・電気器具の移動、  
暖房器具・扇風機の入替、簡単な買い物、  
話し相手など

100円(10分未満)

可燃物ゴミ出し、電球・蛍光管の交換、  
花木の水やり、石油ストーブ等の給油、  
電気製品の電池交換など

〔 65歳以上の一人暮らし、  
又は高齢者世帯 〕

詳しくは、市役所高齢福祉課(☎383-1779)、民生児童委員におたずね下さい

by T.Adachi